



*Bibliofil brukermøte ble gjennomført på Hamar i begynnelsen av mai. Et besøk i Domkirkeruinene var lagt inn i programmet. Mer om årets brukermøte på side 5.*



Sikkerhet i Bibliofil, s. 3



Åpent bibliotek i Vang filial, s. 4



«Kjekt å ha», s. 6

:: leder ::



Ola Thori Kogstad,  
daglig leder

## Hurra for kundene

Vel tilbake fra et interessant og godt brukermøte for Bibliofil på Hamar er det naturlig å reflektere litt over de ulike rollene kundene våre og vi har, og hvordan vi virker sammen.

Bibliofil har alltid blitt utviklet i nær dialog med kundene. Slik er det fortsatt. Bibliofil skal støtte bibliotekenes oppgaver i hverdagen, og da er det viktig med innspill og tilbakemeldinger fra kunder ved forskjellig typer bibliotek. Likeledes har vi god nytte av tilbakemeldinger fra hele spekteret av bibliotekstørrelser. Behovene og ønskene er forskjellige, og vi trenger alle innspill. Vi opplever at kundene og vi har grunnleggende sammenfallende interesser. Vi ønsker alle at Bibliofil skal støtte bibliotekenes arbeidsoppgaver optimalt.

I tillegg til at alle kundene kan gi oss innspill direkte har vi organisert fagutvalg for modulene i Bibliofil. Deltakerne i fagutvalgene velges av brukermøtet, og de er kundenes ombudspersoner når det gjelder utvikling av funksjonalitet i de ulike modulene i Bibliofil. For oss er kundene også viktige sparringpartnere når det gjelder å prioritere ønsker for utvikling. Deltagerne i fagutvalget får også ny funksjonalitet til utprøving før den sendes ut til alle.

Fagutvalgene er gode medspillere i utviklingen av Bibliofil, og vi vil gjerne takke alle nåværende og tidligere medlemmer i fagutvalgene for den jobben dere gjør og har gjort til beste for Bibliofil.

Brukermøtene i Bibliofil velger i tillegg til medlemmene til fagutvalgene, også medlemmene i arbeidsutvalget. Arbeidsutvalget arrangerer brukermøtene. Vi bidrar med hjelp til påmelding, men ut over det er brukermøtene fullt og helt arbeidsutvalgets arrangement. De sørger for et faglig interessant program, med både eksterne foredragsholdere og innslag fra bibliotekene. Vi får også anledning til å bidra. I tillegg sørger arbeidsutvalget for et godt sosialt opplegg, blant annet besøk på det lokale biblioteket. Arbeidsutvalget velger også hvor brukermøtene holdes, og det har gjort at vi har fått sett store deler av landet og mange interessante og flotte bibliotek.

Arbeidsutvalget strekker seg langt for at brukermøtet skal bli best mulig, og de lykkes godt hvert år. Takk for god innsats, både til nåværende og tidligere medlemmer i arbeidsutvalget.

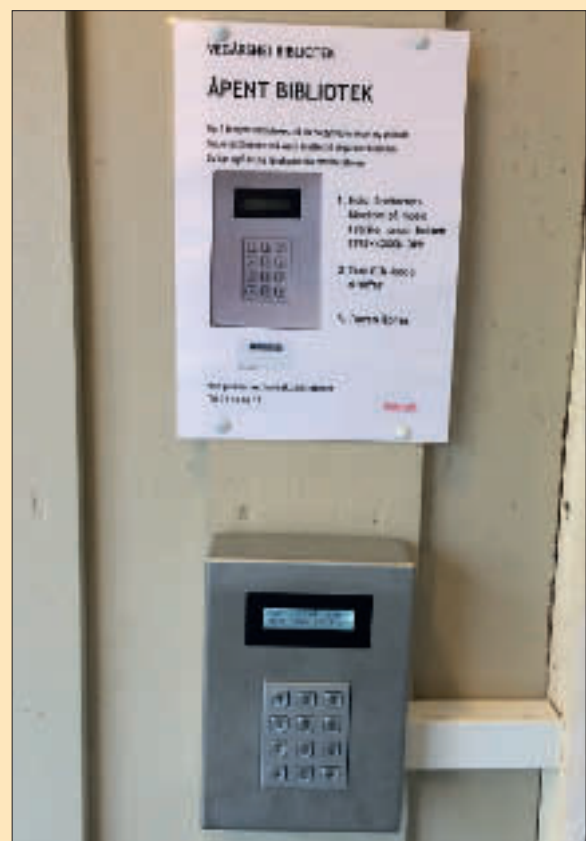
Takk også til alle kunder som stiller krav, kommer med ønsker, og på den måten bidrar til videreutvikling av Bibliofil. Sammen sørger vi for en kontinuerlig forbedring av Bibliofil.

## Vi gratulerer Vegårshei, som har valgt en enkel og rimelig løsning for Åpent bibliotek

Vi takker for leveranse av innloggingspanel og Balder selvbetjeningsenhet.

Vegårshei har ikke rfid, alarmportaler og kameraovervåking, men har valgt en enklere og rimeligere løsning.

Publikum i Vegårshei kan nå ved hjelp av lånekort og pin-kode låse seg inn å bruke biblioteket mellom kl 06.00 og kl 22.00. Dette ser vi vil være en god løsning for mange små bibliotek..



# Sikkerhet i Bibliofil

Bibliofil har alltid tatt sikkerhet på alvor, men trusselbildet er i konstant endring og selv dedikerte IT-sikkerhetsselskap er alltid på hælene i forhold til angriperne. Mange nettsteder fikk seg en real kalddusj da sikkerhetshullet Heartbleed dukket opp i vår og veldig mange brukere har i etterkant måttet bytte sine ofte velbrukte passord. Bibliofil styrte uskadd forbi med et par unntak. Webtjenere til bibliotekene var ikke sårbare, men to sentraltenere har vært sårbare i en periode. Disse ble oppgradert samme dag som Heartbleed ble kjent og vi har ikke sett noe tegn til at disse har vært angrepet.

Under utviklingen av eBokBib tok vi kontakt med IT-sikkerhetsselskapet Encrypto for å få en analyse av sikkerheten rundt appen. Som en følge av dette er både iOS- og Androidversjonen fullt sikret fra topp til tå. I tillegg bestilte vi en sikkerhetsanalyse av netttjenestene våre med spesielt fokus på MappaMi. Denne jobben ble nylig fullført og resultatet var lovende. Det er alltid ting som kan sikres bedre, men det er ingen store sikkerhetshull som må tettes. Jobben framover består primært i å beskytte netttjenestene mot distribuerte angrep.



Les mer om Heartbleed på  
<http://heartbleed.com/>

## Reservere fra katalog

I eksemplarpåføringsbildet har det kommet en ny knapp for reservering, til høyre for slett-knappen. Knappen heter Reserver (Hurtigkommando: Alt-v). Følgende skjer da automatisk:

- Søkemodulen åpnes, hvis man ikke allerede har den oppe.
- Tittel søkes opp
- Reserveringsvinduet åpnes for tittel.

Man kan så søke opp en låner og reservere tittelen. Man må ha minst et eksemplar for å få lov til å reservere. Denne muligheten er kjekk for de som ikke er så vant til å bruke søkemodulen, men som er vant til å katalogisere og påføre eksemplarer.

Vi tror dette kan være en løsning for skolebibliotek som ønsker å holde av/reservere bøker for elever, men som ikke har fått opplæring i bruk av søkemodulen.

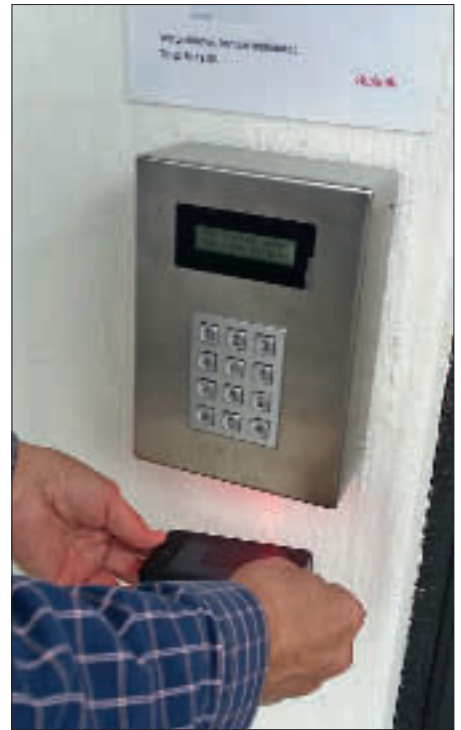
*Nå kan man reservere direkte fra eksemplarpåføringsbildet i katalogmodulen ved hjelp av knappen Reserver nederst til høyre.*

*Tipshjørnet*

Eksemplarpåføring		Innkjøp	
Utgivelsesår	:	1964	
Tittelnr	:	8075	
Aktivt eks.nr	:	3	
Bind	:	<input type="text"/>	
Lånetid, eksakt	:	<input type="text"/>	↓
Lånetid, lav pri.	:	28	
Bruk	:	<input type="text"/>	
Alt.strekkode	:	<input type="text"/>	
Stycke	:	<input type="text"/>	
Inst.kode	:	<input type="text"/>	
Format	:	<input type="text"/>	↓
Klassenr.	:	<input type="text"/>	
Oppstilling	:	<input type="text"/>	
e	Status	Etikett	Alt.strekkode
	Ny	J	
ire	Slett	Reserver	

# Vi gratulerer Hamar kommune med Åpent bibliotek i Vang!

Fra 12. mai har lånere ved biblioteket i Vang kunnet låse opp døra til biblioteket med lånekortet (eller mobiltelefonen) og pin-kode. Biblioteket kan nå benyttes i alle helger og ferier. Det er 18 års aldersgrense, men barn er velkomne i følge med voksne. Vang vil fortsatt være betjent 3 timer daglig 5 dager i uka (mandag – fredag). Deltakerne på årets brukermøte fikk anledning til å være med til Vang for å se på løsningen.



Lånere kan låse seg inn med lånekort og pin-kode. Lånekort på mobiltelefon kan også brukes.

**BIODUTLÅN: VANG BIBLIOTEK UTVIDER ÅPNINGSTIDENE OG INNFERER SELVBETJENING**

## Nesten alltid åpent

Med et helt nytt selvbetjeningskonsept i Vang vil biblioteket i Vang nå være åpent 16 timer i døgnet, 365 dager i året.

**VANG**  
Bibliotek

Et stort og godt besøkt bibliotek i Vang har nå fått et helt nytt selvbetjeningskonsept. Dette betyr at lånerne nå kan låne ut bøker og andre utlånsgjenstander uten å måtte stå i kø eller vente på bibliotekar. Det nye konseptet er et selvbetjeningskonsept som er utviklet av Bibliotek-Systemer og er basert på et helt nytt konsept. Dette betyr at lånerne nå kan låne ut bøker og andre utlånsgjenstander uten å måtte stå i kø eller vente på bibliotekar. Dette betyr at lånerne nå kan låne ut bøker og andre utlånsgjenstander uten å måtte stå i kø eller vente på bibliotekar.

**LÅNEN ÅPNET**  
Biblioteket i Vang har nå fått et helt nytt selvbetjeningskonsept. Dette betyr at lånerne nå kan låne ut bøker og andre utlånsgjenstander uten å måtte stå i kø eller vente på bibliotekar. Dette betyr at lånerne nå kan låne ut bøker og andre utlånsgjenstander uten å måtte stå i kø eller vente på bibliotekar.

**VANG**  
**Vang bibliotek:**  
Biblioteket i Vang har nå fått et helt nytt selvbetjeningskonsept. Dette betyr at lånerne nå kan låne ut bøker og andre utlånsgjenstander uten å måtte stå i kø eller vente på bibliotekar. Dette betyr at lånerne nå kan låne ut bøker og andre utlånsgjenstander uten å måtte stå i kø eller vente på bibliotekar.

**” Dette er jo helt fantastisk.**



Gunnar Monsen i Bibliotek-Systemer svarer på spørsmål om Åpent bibliotek.

Åpent bibliotek i Vang har fått bred omtale i lokalpressen. Hamar Arbeiderblad 7. mai

# Brukermøtet på Hamar 2014

av Tor Magnus Jonassen, nyvalgt leder av arbeidsutvalget

**Nærmere 100 deltakere var i begynnelsen av mai samlet på Hamar. Bibliotek-Systemer presenterte mange nyheter som ny klientplattform for Bibliofil, utlånssystem for e-medier i Bibliofil og hyllerydder integrert i Bibliofil. Noen nyheter er klare til å tas i bruk mens andre er enda under utvikling.**

Foredragene fra møtet samt referater fra gruppearbeidene er lagt ut på arbeidsutvalgets sider:  
**[www.arbeidsutvalget.no](http://www.arbeidsutvalget.no)**

Nytt arbeidsutvalg ble valgt og består nå av:  
Tor Magnus Jonassen (Moss), Lillian Rushfeldt (Karmøy), Ragnhild Eggen (Bodø), Bjørn Rune Kristmoen (Gjøvik), Anne Lauritsen (Askøy) og Beate Bjørklund (Søgne).

**Neste års brukermøte blir i Bodø!**



*Omvisning i Hamar bibliotek med biblioteksjef Berit Borgen.*



*Deltakerne på brukermøtet var invitert til mottakelse og omvisning på nye Hamar bibliotek.*

# Kjekt å ha i Bibliofil

**Bibliofil har en rekke tilleggsfunksjoner som forenkler hverdagen for bibliotekene. Mange bibliotek har tatt i bruk noen av disse.**

## eBrev

eBrev er et alternativ til å skrive ut purre- og reserveringsbrev på egen skriver, og heller la det skje hos Posten. Biblioteket slipper da all behandling av brev, konvolutter, frankering og levering til Posten. Utskrift skjer på fargelaser slik at brevet får en fin logo fra biblioteket eller kommunen. Det er en prisgunstig løsning og utskrift og frankering kommer på ca. kr 10 eks. mva. pr. brev.

## Nettbetaling av gebyr

Lånere som har fått gebyr kan nå utføre betalingen på nett uten å måtte møte opp i biblioteket og stå ansikt til ansikt med personalet. Det kan være behagelig å slippe for begge parter!

Nettbetalingen fremkommer som et valg på MappaMi/ Mine Sider for lånere som skylder purregebyr. For å benytte løsningen må låneren først ha inngått en avtale om bruk av BankAxxess i nettbanken sin. Vi sørger for innsamling av pengene og overføring til det enkelte bibliotek.

## ID-porten

Biblioteket kan nå også tilby lånerne tilgang til MappaMi/ Mine Sider fra de kommunale nettsidene. Kommunal informasjon ligger gjerne tilgjengelig for publikum ved innlogging ved hjelp av BankID og MinID. Hvorfor da ikke legge bibliotekets Mine Sider på samme sted?

## Halvtykke klienter

Vi tilbyr å sette opp publikumsmaskiner og søkemaskiner som halvtykke klienter i stedet for at biblioteket må vedlikeholde mange Windowsmaskiner. Biblioteket kan bruke eldre pc'er eller kjøpe inn rimelige maskiner uten harddisk. Vi tilbyr levering av fine nye maskiner med 24 tommers skjerm.

Løsningen er svært driftssikker og tilbakemeldingene fra bibliotek som har løsningen er at det er svært lite arbeid med publikumsmaskinene etter dette. Alle vanlige funksjoner som publikum etterspør er tilgjengelig og løsningen kan settes opp med pålogging og begrenset innloggingstid pr. bruker. Kontakt oss for gode priser.

## Strekodeskannere

Vi leverer strekkodeskannere og tilbyr de ferdig programmert slik at de leser aktuelle strekkoder. Mange ønsker at skannerne skal kunne lese forlagskoder (EAN) slik at de kan brukes ved søk etter bøker ved katalogisering. Skannerne leser også strekkode fra mobilskjermen. Dermed slipper lånerne å ha med det fysiske lånekortet.



*Strekodeskannere.*



*Nedbetaling av gebyr.*



*Halvtykke klienter.*

Vi tilbyr nå også skannere til selvbetjeningsenheter og til dørpanel (for "Åpent bibliotek") som kan lese lånekortet på mobil. Vi tror publikum blir glad for å slippe ha huske å ha med lånekortet.

### Etikettskriver

Mange bibliotek har anskaffet spesialskriver for etiketter slik at de kan skrive ut én og én etikett. Utskrift av strekkoder på a4-ark i laserskriver fungerer helt greit og er svært rimelig, men utskrift på rull er veldig lettvin. En fordel er at man kan skrive ut erstatningsetikett direkte fra katalogmodulen. En kan velge forskjellig format på etikettene, men det mest vanlige er små etiketter på 50 x 25 millimeter. Kontakt oss gjerne for et tilbud på skriver og etiketter!



Etikettskriver.

### Kvitteringsskriver

Det er veldig kjekt for publikum å kunne få en kvittering både når de låner, når de leverer og når de skal hente reservert materiale. Utskriften kan de få på en selvbetjeningsenhet, eller kanskje fra skranken. Kvitteringsskriveren kan plasseres sentralt ved skranke/ekspedisjon slik at låneren får med seg kvittering ved avsluttet transaksjon. Biblioteket bestemmer teksten på kvitteringen, men en bør ha i tankene at kvitteringsslippen ikke bør bli for lang!



Kvitteringsskriver.

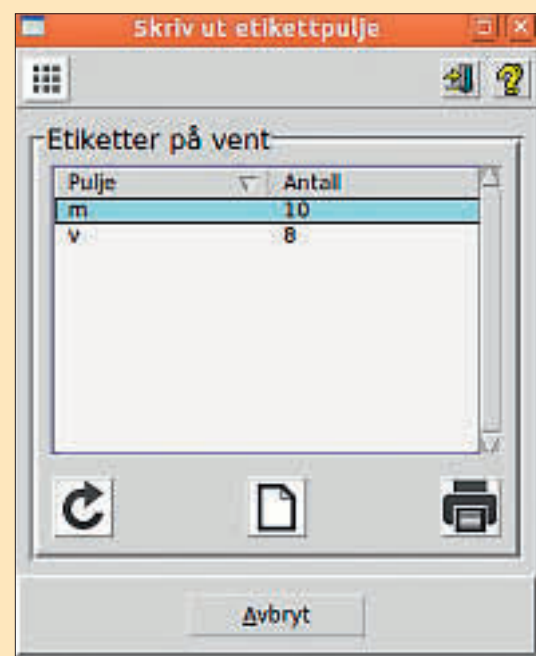
## Utskrift av strekkodeetiketter

Tipshjørnet

Tidligere i år lanserte vi et nytt system for utskrift av strekkodeetiketter. Dette ble presentert i forrige nummer av InfoBrevet. Vi har inntrykk av at dette fungerer bra de fleste steder og at det er enklere å skrive ut strekkoder nå.

Vi har fått noen henvendelser fra bibliotek hvor flere bibliotek/filialer er i samme base, og hvor det skrives ut strekkoder lokalt på avdelingene. Noen har opplevd å «miste» strekkoder fordi disse har blitt skrevet ut et annet sted ved en feiltagelse. I samråd med fagutvalg for katalog har vi gjort flere tiltak som skal minske muligheten for å gjøre feil.

**Et tips til bibliotek som skriver ut etiketter flere steder (for eksempel folke- og skolebibliotek i samme base) er å benytte forskjellige etikettpuljer for de ulike avdelingene/filialene.** Mange gjør dette allerede. Da er det enkelt å skrive ut egne etiketter. Trykk på det blå utskriftsikonet, velg egen etikettpulje og trykk på utskriftsknappen. Da blir etikettene skrevet ut uten at de må genereres først.



# Tilbakeføring av lån til forrige låner

Det er laget en mulighet til å tilbakeføre lån på forrige låner dersom det skulle vise seg å være mangler ved det som ble innlevert. Dette er spesielt aktuelt ved bruk av innleveringsautomater. Det kan dreie seg om f.eks. manglende CD-plater. En slik løsning har vært etterspurt i lang tid. Den er til testing hos utvalgte bibliotek. Løsningen må slås på av oss for bibliotek som ønsker å ta den i bruk.

Hittil har bibliotek som ønsker det hatt muligheten til å slå på at Bibliofil tar vare på forrige låner noen få dager slik at biblioteket kunne kontakte låner og gi beskjed. Med den nye løsningen vil man i tillegg kunne «angre» innleveringen for materiale som ikke er komplett og tilbakeføre lånet til forrige låner. Å gi låner beskjed om grunnen til tilbakeføringen samt videre puring/oppfølging er også automatisert.

Under «Kommando»-menyen i utlånsmodulen er det et valg **Tilbakefør lån**.

Der kan lånet søkes opp med strekkode, rfid eller CCL. Alle lån som tilfredsstiller søket og er levert i det siste vil da vises i ei liste som viser **tittelinfo, lånerinfo og tidspunkt for innlevering**. Dersom det er flere enn et eksemplar i lista må det velges hvilket som skal tilbakeføres.

Det skrives inn informasjon om hvem som gjør tilbakeføringen og en melding til låner om hva som manglet. Ved ekstra info om lånet står alle detaljer i forbindelse med tilbakeføringen.

Lånet får dagens dato som forfallsdato, og det vil purres påfølgende dag. Brevene kan inneholde info om tilbakeføringen. Det må vi legge inn i brevmalene hos dere.

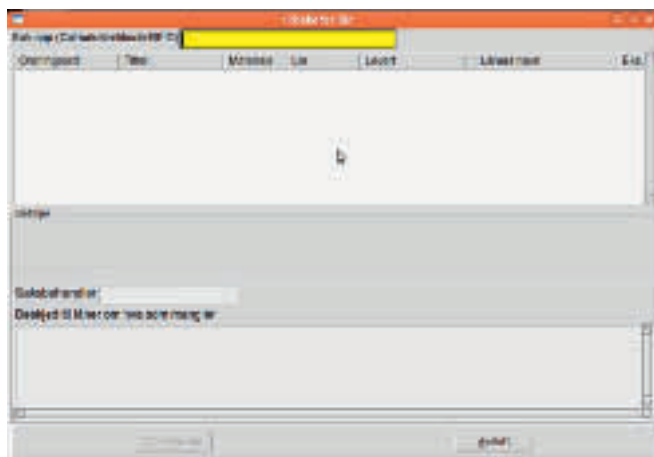
Dersom det slo til en reservering på eksemplaret så vil den bli tilbakeført til førsteplass i reserveringskøen. Lånere med tilbakeførte lån blir stoppet fra å låne i automatene.

Lånene kan ikke fornyes med SMS eller i MappaMi. I tktulån kan de fornyes, men da etter melding og bekreftelse.

Infoex-kommandoen i tksøk viser all informasjon.

Dersom det er satt opp skriver for utlånskvitteringer så kommer det ut en liten følgeseddel som kan legges ved inntil låneren kommer og ordner opp.

Ved innlevering kommer all info om tilbakeføringen. Innleveringen kan avbrytes der dersom det ikke er i orden.



Under «Kommando»-menyen i utlånsmodulen er det et valg «Tilbakefør lån». Da kommer det opp et vindu hvor innlevert dokument kan søkes opp med strekkode, rfid eller CCL.

## Hva betyr fargekodene i utlån?

Tipshjørnet

I utlånsmodulen blir ulike typer utlån merket med forskjellige farger. Det er ikke alltid like lett å huske hva alle de forskjellige fargekodene betyr, men heldigvis finnes det en snarvei til en oversikt. Trykk på Hjelp øverst til høyre i utlånsmodulen og velg Fargekoder.

Fargekoder	
Sort tekst	: Normalt lån/reservering
Gul bakgrunn	: Regning sendt
Oransje bakgrunn	: Regning bestilt
Grønn tekst	: Studielån
Lilla tekst	: Avvikende lånetid
Mørkerød tekst	: Innlån/bestilt innlån
Mørkeblå tekst	: Depotlån
Mørkegrønn tekst	: Klasesett
Mørkeblå tekst	: Midlertidig registrert
Rød forfallsdato	: Lånet er forfalt
Oransje status	: Innlån tittel endret
lys rød bakgrunn	: Innlån endret på 90 dager
grønn bakgrunn	: Tilbakereservert bibliotek