

## Webappen er lansert

Nå er vår nye webapp installert hos alle Bibliofil-bibliotek.

Vi takker alle våre testere for nyttige og konstruktive tilbakemeldinger! Nå gjenstår det å gjøre bibliotekbrukerne oppmerksomme på webappen slik at den blir tatt i bruk.

Etterhvert vil det komme en egen logo, og vi funderer på et passende navn.

Det er en del innstillinger som kan gjøres av det enkelte bibliotek, noe dere kan dere lese mer om på s. 7 og 8.



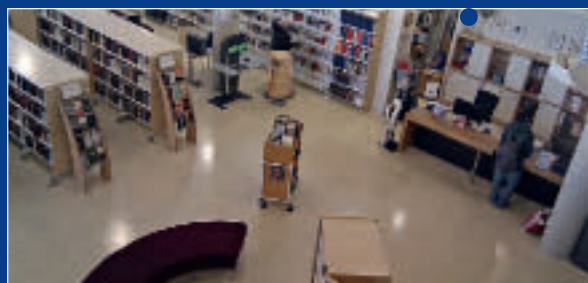
## Fjernlån og Norgeslån

Lån mellom bibliotek har økt betraktelig de senere årene. Norgeslån, som ble lansert i 2008, gjør det mulig for lånerne selv å initiere (bestille) lån fra andre bibliotek og velge hentested, for eksempel hvis det er lang ventetid på eget bibliotek samtidig som samme dokument står på hylla i nabobiblioteket.

Les mer om Norgeslån og fjernlån i lederen på s. 2, og på s. 5 og 6.



Vi er til stede på årets Bibliotekmøte i Stavanger, s. 3



Velkommen til årets brukermøte på Voss, s. 4.



Torkel Hasle  
daglig leder

:: leder ::

## Fjernlån og Norgeslån

Fjernlån er er liten, men viktig del av bibliotekenes virksomhet. Prosentvis utgjør det ikke så mye, men det er allikevel en nyttig tjeneste, som i prinsippet alle bibliotek bidrar til, både som ytere og som nytere. Låneren er godt fornøyd med å ha denne muligheten – noen tasteklikk unna. For 2011 var antall innlån i Bibliofil-bibliotek noe over 300 000, en økning på 200% fra år 2000. Av dette utgjør Norgeslån ca. 18%.

Totalt utlån i Bibliofil var i 2011 ca. 20 mill, så fjernlån står for kun 1,5% av alt utlån.

Det er ikke lett å finne tall for utlån i den offisielle bibliotekstatistikken. NB har ikke fått med seg at også folkebibliotek driver fjernlån, i noen fylker har fylkesbiblioteket «outsourcet» fjernlånet til et folkebibliotek. Den offisielle statistikken fra 2010 inneholder ikke tall for fjernlån for folkebibliotek i det hele tatt, og for fylkesbibliotekene er innlånene så beskjedne at man kan lure på om tallene er korrekte.

Fjernlånstjenesten er forbedret de senere år, ikke minst takket være Norgeslån, hvor låneren selv kan initiere et fjernlån. Dette bidrar til å gjøre tjenesten svært godt tilgjengelig, og antall lån har doblet seg på et par år siden starten. I et fjernlånsamarbeid er man både yter og nyter, og for mange bibliotek balanserer dette godt. Selvsagt vil nok de større bibliotekene være mer ytere enn nytere, mens de mindre bibliotekene nok i større grad er nytere. Dermed kan man si at man får tilbake for de tjenester man selv yter. De fleste utgifter til fjernlån er faste, personalet som håndterer bestillingen, og transportordningen, hvor bilene kjører faste ruter uansett. Kostnader til innkjøp av media og katalogisering er allerede dekket, og marginalkostnadene er således beskjedne.

Enkelte bibliotek vurderer å begrense fjernlånstjenesten, med den begrunnelse at det er en tjeneste som staten bør betale, både fordi den er ressurskrevende, men også fordi det fører til skjev belastning. Tallene viser at en stor del av fjernlånet skjer innenfor egen region. Spesielt gjelder dette for Norgeslån, som har mekanismer for å optimalisere låneveiene. Kombinert med gode transportordninger gjør dette at man kan ha en effektiv om rimelig løsning, mye

rimeligere enn å benytte depotbiblioteket. Forøvrig viser tallene at depotbiblioteket i Rana spiller en beskjeden rolle, de står for mindre enn 1% av Norgeslånet, og hadde i 2011 under to utlån pr. dag til Bibliofil-bibliotek.

Norgeslånet er klart å foretrekke, både fordi lånerne selv kan bruke tjenesten direkte, uten å involvere biblioteket i særlig grad, og fordi man som regel ender opp med den optimale lånevei. Det kan sikkert være muligheter for forbedringer, og det kan være grunner til at man skal se på visse begrensninger, f.eks. utlån av nye bøker, eller prioritering av egne lånere i reserveringskø, men løsningen Norgeslån er kommet for å bli.

**Forresten:** hva skal vi med Biblioteksøk hvis vi ikke kan fjernlåne?

Mvh Torkel Hasle

Tipshjørnet

## Kvittering på e-post

Det er mulig å sende e-postkvittering på dagens lån og dagens innleveringer til låneren som ønsker det. Dette kan kanskje være et alternativ til kvitteringer på papir, eller det kan velges i tillegg. Valget om å få kvitteringer på e-post kan slås på for den enkelte låner i lånerregisteringen, eller låneren kan selv velge det i MappaMi. Det er også en innstilling hvor man kan velge å alltid sende kvitteringer på e-post når låneren har e-postadresse.



# Velkommen til vår stand på årets Bibliotekmøte i Stavanger

Vi har valgt å være tydelig tilstede også i årets Bibliotekmøte i Stavanger 21. - 23. mars.

Vi er både hovedsponsor og har avtalt en god utstillingsplass.

Vi ønsker velkommen innom, enten det er for en prat om Bibliofil eller det er for å se på vårt selvbetjeningsutstyr for bibliotek.

Vi minner også om vårt seminar torsdag 22. Mars kl 9.00 med tittelen: «Utlån – fortsatt en vesentlig del av bibliotekets tilbud»

På utstillingen presenterer vi blant annet følgende utstyr:

## HD-Alma - Intelligent RFID-alarmportal

Toppmodellen av RFID-alarmportaler er HD Alma. Med denne portalen kan man velge helt opp til 115 cm avstand mellom søylene. Andre sikkerhetsportaler har gjerne en maksimal åpning på 90 cm, men det kan være litt trangt med 90 cm for store rullestoler og tvillingbarnevogner.

Portalen består av gjennomsiktige søyler i 2 cm plexiglass med stålfot. Dermed sperres ikke utsikten i inngangsområdet. Hvis det ikke ligger kabelgater i gulvet, kan portalen eventuelt monteres på en kjørelem i aluminium, slik at kablene ligger beskyttet under.

HD Alma sender ut flere radiostråler ved hjelp av en såkalt multiplexer, slik at den oppdager og leser RFID-brikker blant annet for CD/DVD bedre. Lesingen skjer tredimensjonalt. Radiobølgene er ikke mye sterkere enn på andre portaler så de er fortsatt helt uskadelig for publikum. Når alarmen utløses høres et alarmsignal og portalen lyses opp med rødt lys. RFID-alarmportalen kan leveres med besøksteller og materialkontroll. Publikumstelleren har to telleverk og registrerer antall som passerer inn og ut av biblioteket. Antallet rapporteres til biblioteksystemet (eller til et pc-program), slik at en kan ta ut besøksstatistikk med forskjellig vinkling (pr. time, pr dag, osv.). Materialkontrollen rapporterer også til biblioteksystemet (eller et pc-program) hvilke eksemplarer som har gitt alarm i portalen, slik at en kan legge inn en egen status på disse (for eksempel «på vidvanke»).

**HD Alma Slimline** (se bilde) er utviklet som en «lillebror» til HD Alma-portalen.

Pleksiplatene er litt lavere og smalere og portalen har dermed også en litt mindre rekkevidde enn «storebror». Men den er fortsatt en ekte HD-portal, det vil si at den detekterer og leser brikker enten brikkene ligger horisontalt, vertikalt eller «på tvers» gjennom portalen. Søylene i denne portalen kan plasseres med en åpning på opptil 1 meter.



Portalen HD Alma Slimline montert i Guldborgsund-bibliotekerne i Danmark.

## Thor reserveringsboks

Vi har i lang tid tilbudt selvbetjeningsenheter som kan settes opp til både utlån og innlevering, og på slike enheter er det vanlig at publikum setter bøkene i en hylle når de er registrert innlevert. For bibliotek som ønsker en løsning hvor innlevert materiale kommer i personalets varetakt inntil de igjen skal ut på hylla, kan vi nå tilby et tilleggsprodukt til selvbetjeningsenheten kalt Thor reserveringsboks. Thor er basert på bruk av RFID-teknologi og er en frittstående enhet beregnet for tilkobling til selvbetjeningsenhetene Odin og Ask.

Thor instruerer publikum til å legges spesielle objekter i reserveringsboksen, i stedet for å sette de på hylla. Det kan være reservert materiale, cd-samlinger eller annet som biblioteket ønsker å kontrollere før forrige låner blir slettet. Hvis materialet ikke kan innleveres p.g.a. manglende avlesning eller ukjent materiale, slippes de ikke inn i reserveringsboksen. Om ønskelig kan innlevert materiale få en midlertidig status slik at biblioteket kan sjekke at materialet er komplett (for eksempel cd-samling) før lånet endelig slettes på låner.



Thor reserveringsboks vist sammen med Odin selvbetjeningsenhet.

### Mjølner – selvbetjent innleveringsenhet

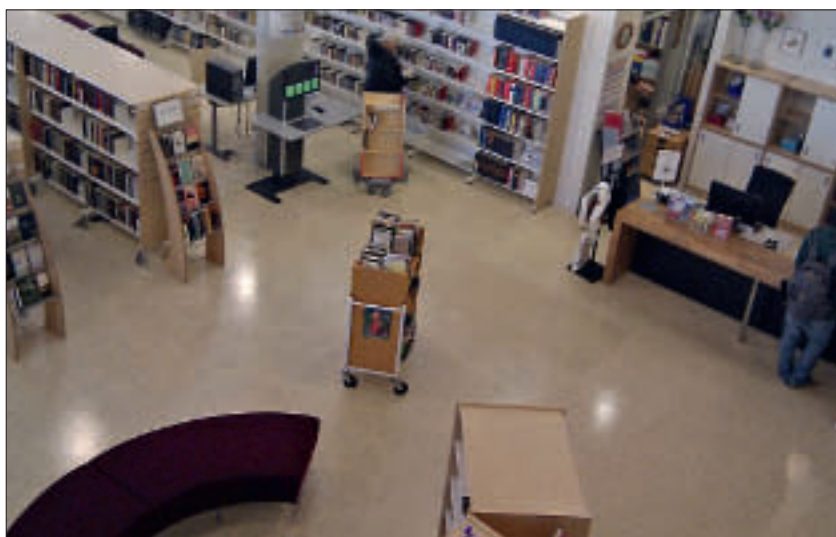
Mjølner er en veggopphegt innleveringsenhet med transportbånd som fører materialet inn i et bakenforliggende lokale, og gjerne opp i en bokvogn. Mjølner bør monteres i en vegg rett innenfor inngangen. Monteringen er relativt enkel, og det kreves kun et hull i veggen på 450 x 500 millimeter. Mjølner kan enten settes opp til kun å lese materiale med strekkoder, kun RFID (radiobrikker) eller som hybrid, dvs. lese blandet materiale med både RFID og strekkoder. Hvis materialet ikke kan innleveres p.g.a. manglende avlesning eller ukjent materiale, snur transportbåndet og returnerer materialet til innleverer. Også her kan noe innlevert materiale få en midlertidig status slik at biblioteket kan sjekke at materialet er komplett (for eksempel cd-samling) før lånet endelig slettes på låner.



*Mjølner innleveringsenhet montert.*

*Arbeidsutvalget informerer:*

## Årets brukermøte går av stabelen på Voss 8. - 9. mai



*Fra Voss bibliotek.*

Påmeldingsfristen til årets brukermøte går ut i disse dager (12 mars) og vi håper å se mange av dere på Voss i mai! Vi har satt sammen et faglig program som vi håper vil gi deg inspirasjon og faglig påfyll du kan ta med hjem og bruke i eget bibliotek. Faste poster er også på plass, med nytt fra bibliotekene og gruppearbeid, og selvfølgelig presentasjoner fra Bibliotek-Systemer AS. På brukermøtet får du kunnskap om Bibliofil og hva som er nytt, og du får muligheten til å diskutere med andre som er opptatt av det samme som deg.

De siste årene har vi hatt et hovedtema på brukermøtet, og i år gleder vi oss til å høre om morgendagens bibliotekbrukere:

### Hvem er morgendagens bibliotekbruker?

*ved Kristian Singstad Pålshaugen*

Folks hverdag blir stadig mer digital. Smarttelefoner med konstant internetttilgang har blitt en selvfølge, vi kommuniserer i stadig større grad gjennom sosiale medier, og kultur- og medieprodukter som musikk, film, magasiner og bøker blir i stadig større grad digitale. Det som en gang var ny og spennende teknologi blir raskt bare en naturlig del av hvordan vi lever, nærmest uten at vi tenker over det. Og utviklingen går stadig i rasende tempo.

Hvor er den digitale forbruker på vei? Hvordan vil dette påvirke hvordan de tenker og hvilke forventninger de har? Hvordan kan bibliote-

kene fortsette å være en viktig formidler også i den nye, digitale hverdagen? Foredraget vil ta for seg de viktigste digitale trendene som er i emning, og se på hvordan dette påvirker oss som digitale mennesker. Det vil også se på hvordan bibliotekbransjen kan tenke for å tilpasse seg en hverdag der det å levere helhetlig tjenester snarere enn fysiske produkter blir stadig viktigere.

### Om foredragsholderen:

Kristian Singstad Pålshaugen er senior konseptutvikler og interaksjonsdesigner i det digitale design- og kommunikasjonsselskapet Halogen. Han har over 10 års erfaring med å skape gode digitale brukeropplevelser, og har i en årrekke skrevet om digitale trender og hvordan de påvirker oss.



# Fjernlån og Norgeslån

**Biblioteksystemleverandørene har siden opprettelsen av et felles forum i 1999 stått bak en del tjenester som forenkler samarbeid mellom systemene. Tjenester som NILL, felles lånerregister og innlevering overalt er utviklet på initiativ av systemleverandørene.**

**Norgeslån** er en utvidelse av NILL-protokollen. NILL har siden den ble introdusert i 2001, gjort det mulig for norske bibliotek å utveksle fjernlånsbestillinger og kvitteringer pr. epost. NILL ble i mars 2008 utvidet med det som skulle til for at låneren selv kunne bestille innlån.

Bibliotek-Systemer As etablerte tjenesten Norgeslån ikke lenge etter.

Norgeslån gjør det mulig for lånerne – **med nasjonalt lånekort** – å bestille fra et bibliotek og selv bestemme hvor materialet skal hentes.

## Begrensninger i Norgeslån:

1. Hvis materialet er ledig på hentebiblioteket så sendes bestillingen dit.
2. Hentebiblioteket kan sette et antall dager beregnet ventetid før Norgeslån brukes for å finne ledige eksemplarer. Dvs at hvis materialet er beregnet å komme inn innenfor en tidsfrist vil det ikke bli forsøkt å bestille materialet fra et annet bibliotek. (Standard er 15 dager).
3. Hvis materialet ikke er tilgjengelig på hentebiblioteket vil regionen biblioteket tilhører bli gjennomført etter ledige eksemplarer.
4. Hvis materialet ikke er ledig i regionen, sjekkes det i større regioner med samarbeidende transportordninger.
5. Hvis materialet er bestilt utenfor egen og samarbeidende regioner, og ikke finnes i bibliotek i regionene, vil det opprinnelige bibliotekets eksemplar bli presentert som alternativ.
6. Norgeslån kan slås helt av for et bibliotek. (Etter 22. juli ble det f.eks slått av på Deichman).
7. Norgeslån kan begrenses. F.eks. har Stavanger bibliotek ønsket å slippe bestillinger via Norgeslån. Siden november 2010 har bare de bestillingene hvor låner ønsker å hente materiale i Stavanger medført at regionale søk sjekker der.
8. Et Bibliofil-bibliotek kan legge inn en filtrering av Norgeslån basert på CCL-uttrykk. Dvs at det er mulig å unnta materiale fra Norgeslån, f.eks. årets bøker og enkelte dokumenttyper.
9. Det er også mulig å bli fjernet fra listen over mulige hentebibliotek. I utgangspunktet vises alle bibliotek som kortet er knyttet til, det har i et par tilfeller ført til at bibliotek som ikke driver utlån har kommet med.



Hvis det er lang ventetid kan låneren velge at det skal sjekkes om boka er ledig i andre bibliotek. Standard er satt til 15 dager, men dette kan endres av biblioteket.

## Her er tall basert på innlånsbestillinger til Bibliofil-bibliotek:

År	INNLÅN-bestillinger totalt	LII	% LII	Innlån minus LII
2000	90899			
2001	92349			
2002	92808			
2003	90207			
2004	104919			
2005	125630			
2006	132996			
2007	134925			
2008	149114	3354	2,2 %	145760
2009	192226	18542	9,6 %	173684
2010	265870	42304	15,9 %	223566
2011	312066	57268	18,3 %	254798

Tallene viser at selv uten Norgeslån/Lånerinitiert innlån har innlånsbestillinger økt betraktelig.

Innlånstallene for de ulike fylkene varierer mye, og Akershus ligger klart på topp.

Gode transportordninger, geografisk nærhet og et aktivt fylkesbibliotek spiller nok inn her.

## Norgeslånbestillinger pr fylke:

Fylke	2009	2010	2011	Fylke	2009	2010	2011
Østfold	638	1998	3678	Rogaland	123	1292	826
Akershus	4119	19036	26396	Hordaland	326	1404	2128
Oslo	1480	4532	6798	Sogn og Fjordane	22	398	456
Hedmark	765	2606	2926	Møre og Romsdal	63	888	1596
Oppland	299	1165	1616	Sør-Trøndelag	257	2357	3661
Buskerud	252	1355	1784	Nord-Trøndelag	236	908	1187
Vestfold	986	3459	4562	Nordland	368	2174	2971
Telemark	261	1191	1378	Troms	132	627	725
Aust-Agder	570	1165	1251	Finnmark	110	480	701
Vest-Agder	493	2168	2896	Depotbibl. i Rana	62	157	599

I 2011 utgjorde norgeslån 16% av fjernlånsbestillingene hos Akershus fylkesbibliotek. (Totalt sto Oslo/Akershus-regionen for 91% av alle norgeslånbestillinger hos Akershus fylkesbibliotek i 2011).

Fjernlånsbestillinger hos Akershus fylkesbibliotek kommer også hovedsaklig fra Oslo/Akershus, for 2011 87%.

# Oppsett av Bibliofil's Webapp

Det har nå gått noen få uker siden vi lanserte vår webapp, og vårt inntrykk så langt, er at de fleste er fornøyde.

Vi vil gjerne benytte anledningen til å få takke våre testbibliotek, og spesielt Søgne bibliotek, som har utmerket seg som kanskje det mest aktive av disse.

Takk til dere alle sammen!

Det vi dog har merket er at en del av dere synes det er vanskelig å finne ut av innstillingene, bl.a. for å legge inn åpningstider og lenke til kart. Derfor vil vi her forsøke å vise dere hvor og hvordan dette skal gjøres.

## Bibliotekets plassering på kart med Google Maps:

Alt dere behøver gjøre, er å legge inn koordinater til biblioteket, i Base Bibliotek.

Det gjør dere ved å gå til [www.nb.no/BaseBibliotekSearch/](http://www.nb.no/BaseBibliotekSearch/) og logge dere inn via «Rediger opplysninger».

Deretter trykker dere på biblioteknavnet for å redigere. Feltet for koordinater finner dere så ved å trykke på knappen «Neste side», nederst på sida.

Se etter feltet «Kartkoordinater (bredde- og lengdegrad)», hvor dere skal legge inn et koordinat a la dette: 59.914276,10.717350.

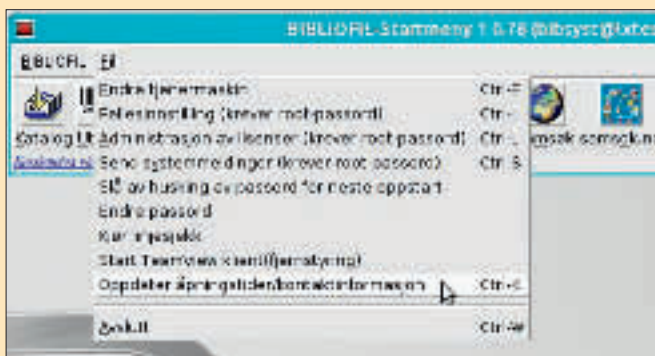


Når dette er lagret, vil disse detaljene automatisk bli importert til Bibliofil, i løpet av ca ett døgn.

## Åpningstider/kontakt detaljer:

Disse legger dere inn rett fra startmenyen i Bibliofil.

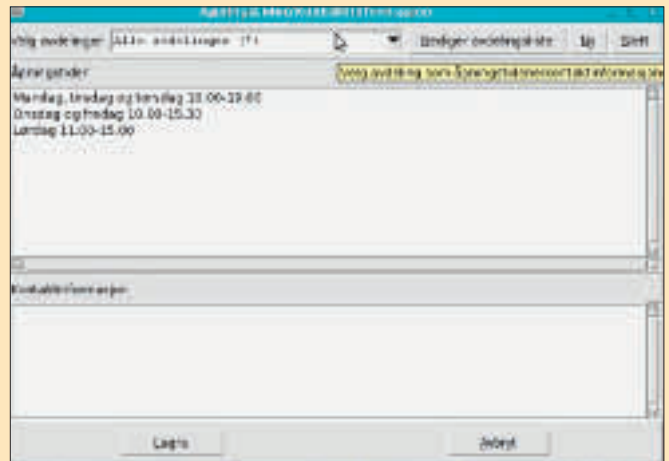
Gå til Fil-menyen, og velg valget «Oppdater åpningstider/kontaktinformasjon».



Dersom dere bare ønsker å vise ett kart og adresse for ett sted, redigerer dere direkte i boksene, mens det er valgt «Alle avdelinger (\*)» i lista øverst.

Skal dere vise dette for flere avdelinger, trykker dere på «Ny», velger avdelinger og skriver inn ønskede detaljer.

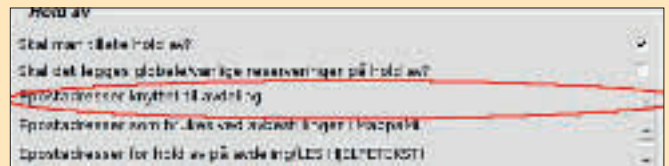
Det dere IKKE skal gjøre her, er å skrive inn e-postadresser. Disse hentes fra eksisterende parameter-oppsett. Skriver



dere e-post her, vil det bli vist dobbelt opp.

Hvis dere bare har skrevet kontaktdetaljer for avdelingskoden stjerne (\*), vil den bli hentet fra parameteren «Kontakt-e-postadresse» i oppsettet til MappaMi. (Fane-kortet «Lenker/Epost»).

Dersom dere bruker flere kontaktadresser, brukes parameteren «Epostadresser knyttet til avdeling», som dere finner på fanekortet «Reservering».

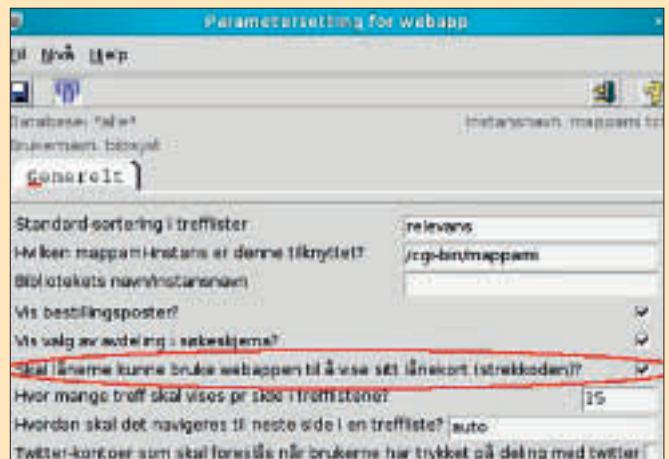


I utgangspunktet vil alle avdelinger dere har angitt en e-post for, bli vist, men dere kan begrense hvilke avdelinger som vises, med parameteren «Avdelinger som skal vises i kontaktskjema».

## Visning av lånekortet

I webappen er det mulig for lånerne å få fram et bilde av strekkoden på lånekortet sitt, slik at de kan bruke den som et lånekort, hvis de har glemt det fysiske kortet.

Dessverre er det slik at ikke alle typer skannere klarer å se strekkoder på en mobil-skjerm, og det vil også naturlig nok



være vanskelig i utlånsautomater. Hvis det er tilfelle på deres bibliotek, råder vi dere til å fjerne den muligheten fra webappen, med parameteren «Skal lånerne kunne bruke webappen til å vise sitt lånekort (strekkoden)?» i fellesinnstillingene for webappen. (m)

## Oppsett av søkeskjemaet

En annen ting vi forventer at mange ønsker å tilpasse, er innholdet i søkeskjemaet, og da spesielt utvalget av medietyper som kan velges.

Dette arves fra oppsettet for websøket, parameteren som heter «Medietyper

i avgrensningene i enkelt søk»,

som dere finner på fanekortet

«Søking».

Standard-valgene ser slik ut:

```
{ "Bok" "ff=l" }
{ "Film" "ff=ee eller ff=ef" }
{ "CD" "ff=de" }
{ "Lydbok" "ff=di" }
{ "Digibok" "ff=dd" }
{ "Språkkurs" "ff=dh" }
```

Et tips er å ha enten 3, 6 eller 9 medietyper, slik at visningen av disse blir ryddigst mulig.

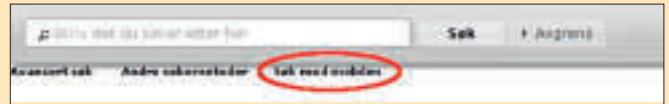
Følg formatet slik det er vist ovenfor, med krøllparentes rundt hver medietype dere ønsker, og skill hvert element med anførselstegn OG mellomrom. Her er det viktig at det blir enten mellomrom eller linjeskift mellom en avsluttende parentes og neste åpnende parentes.

## Hjelp lånerne til å finne webappen

I skrivende stund venter vi på å få en logo for webappen, og vi funderer på et passende navn.

Hos noen bibliotek, vises det nå lenke til «Søk med mobilen» i nyeste versjon av websøk og mappami. Disse er ikke instal-

lert hos alle ennå, men kommer snart, forhåpentligvis før du har dette infobrevet i hende.

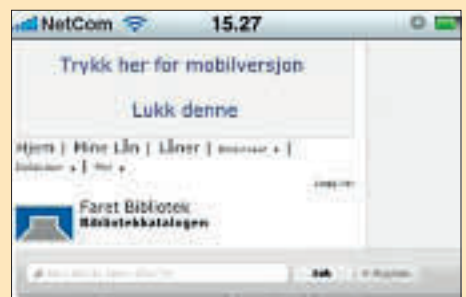


Denne lenka tar fram en QR-kode, som mange mobiler kan bruke for å åpne webappen:



I tillegg vil det i neste versjon av websøk og mappami, automatisk komme et lett synlig forslag om å gå til mobil versjon, dersom man bruker en mobil nettleser.

A la dette:



Dere kan også hjelpe lånerne til å finne denne, ved å reklamere på deres hjemmesider.

Adressen er omtrent den samme som for websøket, bare bytt ut «/cgi-bin/websok» med «/cgibin/m».

## Driftssikkerhet ved strømbrudd

**Det er nå 225 små og store bibliotek som fjernkjører mot tjenerne som er plassert i vår lokaler i Larvik.**

I tillegg har vi tjenerne for fellesfunksjoner som felles lånekort, katalogkrydder, samsøk osv. Det betyr at svært mange blir berørt dersom vi skulle få problemer med strømforsyningen. Strømforsyningen har vært svært stabil i mange år. Noen hendelser de siste årene har imidlertid ført til at vi har anskaffet en større UPS, bedre varslingsystemer, og nå til sist, et bensindrevet strømaggregat. Aggregatet yter 13,5 KVA, mer enn 3 ganger mer enn dagens forbruk.

Hvis vi skulle være så uheldige at strømmen går vil vår UPS sørge for batteristrøm til vårt datarom. Omkoblingen skjer uten avbrudd, og med dagens strømforbruk vil vi ha nok strøm til våre servere i én time. Samtidig sendes det ut sms og e-postvarsel til oss om hva som har skjedd. Skulle strømbruddet bli langvarig vil vi nå kunne starte opp et separat strømaggregat.

Har vi tilstrekkelig med bensin vil vi være selvforsynt med strøm så lenge det måtte være!



*Vegard Nilsen ved siden av vårt nye bensindrevne strømaggregat.*